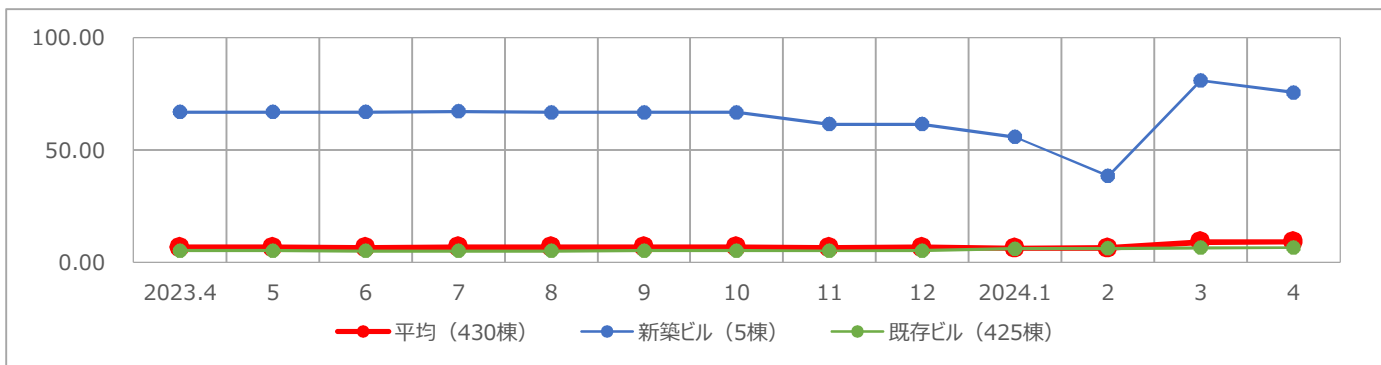


2024年4月 平均空室率 平均賃料
 横浜ビジネス地区 9.24% 前月比 ▲ 0.06ポイント 12,765円 前月比 ▲ 48円

横浜ビジネス地区の平均空室率は3カ月連続で上昇

● 横浜ビジネス地区の4月時点の平均空室率は9.24%、前月比0.06ポイント上げました。4月は新築ビル1棟が高稼働で竣工したことや、館内増床などに伴う中小規模の成約が見られたものの、解約の影響が大きかったため、横浜ビジネス地区全体の空室面積がこの1カ月間で約8百坪増加しました。● 4月時点の地区別の平均空室率は次のとおりです。関内地区は3.71%、前月比0.03ポイント下げました。新規供給の影響が小さかったことに加えて、中小規模の成約の動きも見られたことから、同空室率が低下しました。横浜駅地区は3.63%、前月比0.14ポイント下げました。館内増床などに伴う成約が見られたことや、解約の影響も小さかったため、同空室率が低下しました。新横浜地区は8.49%、前月比0.82ポイント上げました。大型解約の影響により、同空室率が上昇しました。みなとみらい21地区は16.95%、前月比0.08ポイント下げました。他地区からの移転により竣工1年未満のビルで小規模な成約が見られたことなどから、同空室率が低下しました。

【横浜ビジネス地区／空室率の推移】



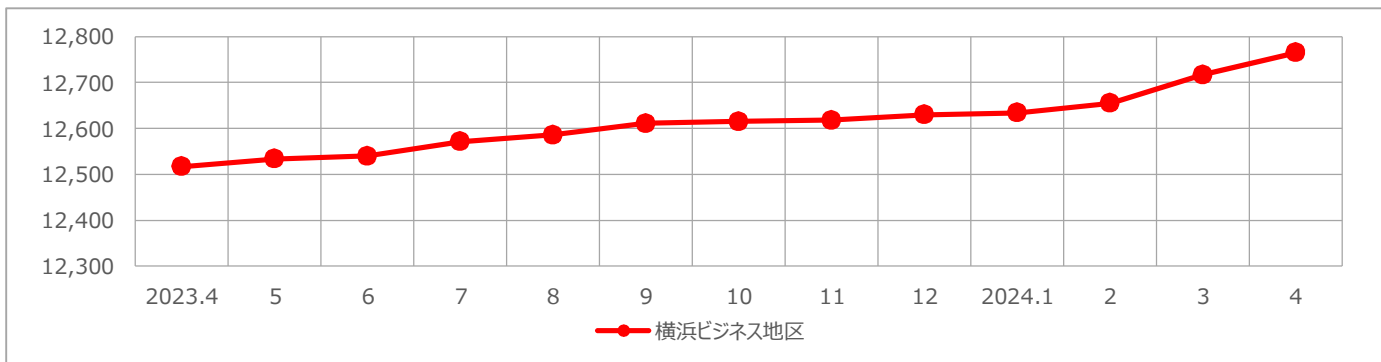
	2023.4	5	6	7	8	9	10	11	12	2024.1	2	3	4	前月比	前年同月比
平均	6.73	6.67	6.55	6.81	6.83	6.92	6.93	6.61	6.79	6.35	6.48	9.18	9.24	▲ 0.06	▲ 2.51
新築ビル	66.88	66.88	66.88	67.24	66.83	66.83	66.83	61.47	61.47	55.79	38.43	80.98	75.59	▼ 5.39	▲ 8.71
既存ビル	5.35	5.29	5.17	5.19	5.22	5.31	5.32	5.14	5.32	6.10	6.26	6.62	6.71	▲ 0.09	▲ 1.36

(単位：%)

横浜ビジネス地区の平均賃料は15カ月連続で上昇

● 横浜ビジネス地区の4月時点の平均賃料は12,765円、前月比0.38%（48円）上げました。

【横浜ビジネス地区／平均賃料の推移】



	2023.4	5	6	7	8	9	10	11	12	2024.1	2	3	4	前月比	前年同月比
平均	12,517	12,534	12,540	12,571	12,586	12,611	12,615	12,618	12,630	12,634	12,655	12,717	12,765	▲ 48	▲ 248

(単位：円/坪)

2024年4月

平均空室率

平均賃料

横浜ビジネス地区	9.24%	前月比 ▲ 0.06ポイント	12,765円	前月比 ▲ 48円
関内地区	3.71%	前月比 ▼ 0.03ポイント	11,180円	前月比 ▲ 123円
横浜駅地区	3.63%	前月比 ▼ 0.14ポイント	14,487円	前月比 ▼ 17円
新横浜地区	8.49%	前月比 ▲ 0.82ポイント	11,580円	前月比 ▲ 30円
みなとみらい2.1地区	16.95%	前月比 ▼ 0.08ポイント	20,466円	前月比 ▼ 1円

【横浜ビジネス地区／地区別平均空室率】

	2023.4	5	6	7	8	9	10	11	12	2024.1	2	3	4	前月比	前年同月比
横浜ビジネス地区	6.73	6.67	6.55	6.81	6.83	6.92	6.93	6.61	6.79	6.35	6.48	9.18	9.24	▲ 0.06	▲ 2.51
関内地区	3.52	3.42	3.43	3.33	3.55	3.60	3.41	3.55	3.89	4.05	4.25	3.74	3.71	▼ 0.03	▲ 0.19
横浜駅地区	3.75	3.93	3.77	3.26	3.20	3.28	3.37	3.32	3.45	3.45	3.64	3.77	3.63	▼ 0.14	▼ 0.12
新横浜地区	7.44	7.39	7.62	7.75	7.72	7.74	7.90	7.51	8.24	8.01	8.15	7.67	8.49	▲ 0.82	▲ 1.05
みなとみらい2.1地区	10.82	10.59	10.25	11.31	11.28	11.45	11.44	10.66	10.45	9.19	9.22	17.03	16.95	▼ 0.08	▲ 6.13

(単位：%)

【横浜ビジネス地区／地区別平均賃料】

	2023.4	5	6	7	8	9	10	11	12	2024.1	2	3	4	前月比	前年同月比
横浜ビジネス地区	12,517	12,534	12,540	12,571	12,586	12,611	12,615	12,618	12,630	12,634	12,655	12,717	12,765	▲ 48	▲ 248
関内地区	10,896	10,920	10,921	10,903	10,957	10,977	11,004	10,970	10,993	10,987	10,988	11,057	11,180	▲ 123	▲ 284
横浜駅地区	14,388	14,404	14,407	14,442	14,496	14,496	14,456	14,496	14,480	14,467	14,462	14,504	14,487	▼ 17	▲ 99
新横浜地区	11,232	11,242	11,261	11,286	11,286	11,355	11,376	11,397	11,426	11,466	11,538	11,550	11,580	▲ 30	▲ 348
みなとみらい2.1地区	21,013	21,013	21,013	21,057	20,603	20,603	20,603	20,603	20,603	20,602	20,737	20,467	20,466	▼ 1	▼ 547

(単位：円/坪)

【全国ビジネス地区／平均空室率】

	2023.4	5	6	7	8	9	10	11	12	2024.1	2	3	4	前月比	前年同月比
東京	6.11	6.16	6.48	6.46	6.40	6.15	6.10	6.03	6.03	5.83	5.86	5.47	5.38	▼ 0.09	▼ 0.73
大阪	5.03	4.92	4.85	4.61	4.49	4.47	4.28	4.26	4.10	4.36	4.35	4.77	4.47	▼ 0.30	▼ 0.56
名古屋	5.54	5.44	5.44	5.53	5.64	5.73	5.54	5.49	5.49	5.65	5.62	5.69	5.54	▼ 0.15	0.00
札幌	2.32	2.30	2.18	2.19	2.97	2.86	2.75	3.00	3.16	3.32	3.20	3.00	2.95	▼ 0.05	▲ 0.63
仙台	5.64	5.79	5.45	5.26	5.42	5.39	5.49	6.49	6.29	6.48	6.79	6.69	6.48	▼ 0.21	▲ 0.84
横浜	6.73	6.67	6.55	6.81	6.83	6.92	6.93	6.61	6.79	6.35	6.48	9.18	9.24	▲ 0.06	▲ 2.51
福岡	5.81	5.75	6.11	6.01	5.92	5.80	5.78	5.52	5.19	5.46	5.27	5.39	5.43	▲ 0.04	▼ 0.38

(単位：%)

【全国ビジネス地区／平均賃料】

	2023.4	5	6	7	8	9	10	11	12	2024.1	2	3	4	前月比	前年同月比
東京	19,896	19,877	19,838	19,819	19,756	19,750	19,741	19,726	19,748	19,730	19,776	19,820	19,825	▲ 5	▼ 71
大阪	11,866	11,874	11,874	11,911	11,925	11,944	11,954	11,978	11,976	11,962	11,990	12,017	12,061	▲ 44	▲ 195
名古屋	12,155	12,173	12,196	12,229	12,281	12,299	12,300	12,307	12,327	12,373	12,383	12,399	12,416	▲ 17	▲ 261
札幌	9,837	9,922	9,933	9,972	10,036	10,050	10,085	10,129	10,184	10,256	10,305	10,327	10,373	▲ 46	▲ 536
仙台	9,240	9,246	9,237	9,244	9,261	9,264	9,272	9,307	9,302	9,328	9,347	9,343	9,356	▲ 13	▲ 116
横浜	12,517	12,534	12,540	12,571	12,586	12,611	12,615	12,618	12,630	12,634	12,655	12,717	12,765	▲ 48	▲ 248
福岡	11,495	11,483	11,481	11,495	11,505	11,493	11,499	11,524	11,550	11,582	11,581	11,621	11,648	▲ 27	▲ 153

(単位：円/坪)